

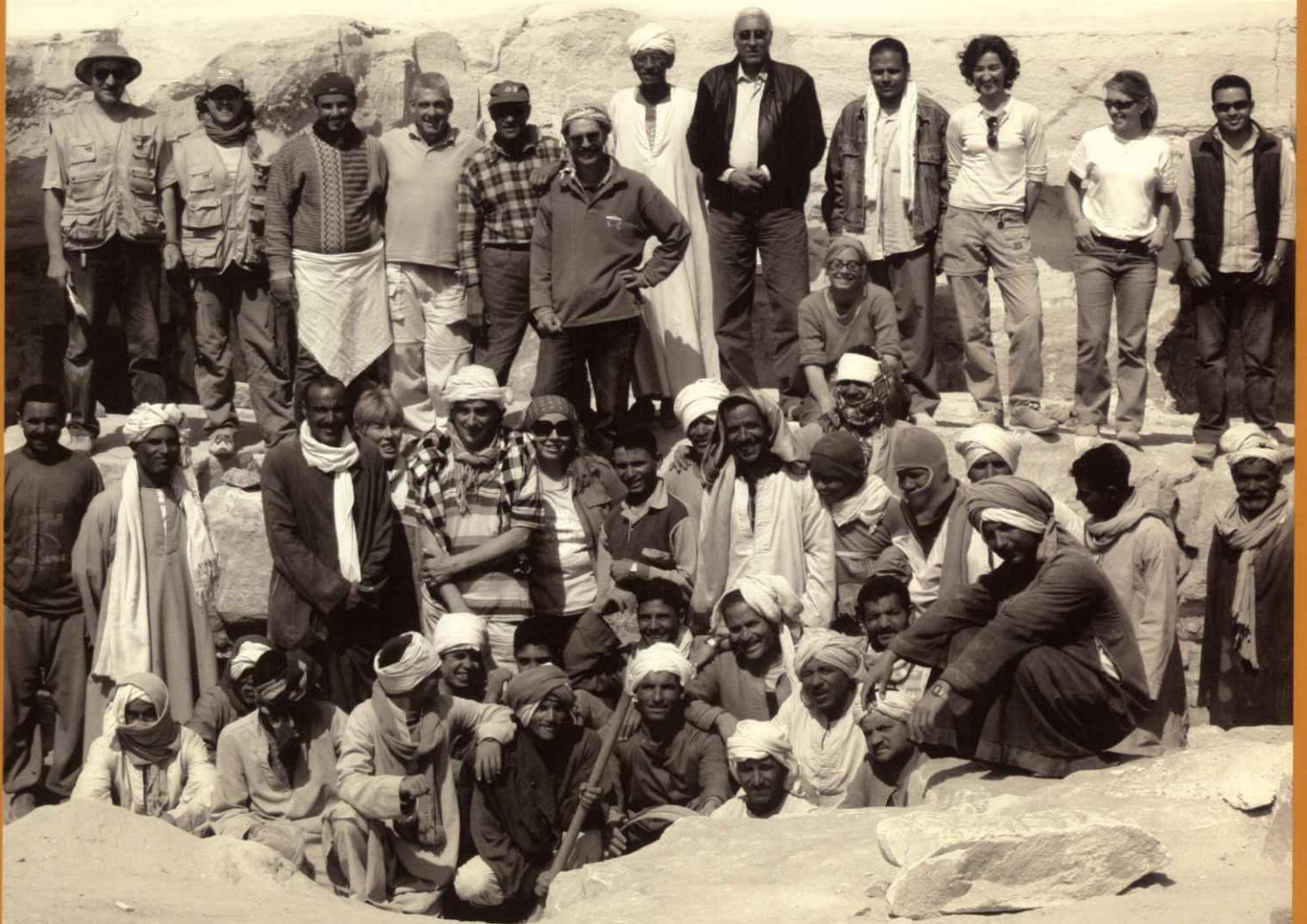
Butlletí Informatiu
per al Cercle d'Amics
i Club del Mecenès

E·L·C·L·U·B

Fundació Arqueològica Clos
Barcelona
Núm 8 Febrer 2007



ARQUEO CLUB



MUSEU
EGIPCI
DE BARCELONA

FUNDACIÓ ARQUEOLÒGICA CLOS

Texto:

Francesc Bailón

Licenciado en Geografía e Historia, especialidad Antropología Cultural.

Colaborador del Museu Etnològic de Barcelona

Fotos:

Francesc Bailón e Ilde García

"Al ver vivir a los esquimales¹, al tratar de comprender cómo se equipan y se organizan, al analizar, partiendo de pequeñas escenas diarias, sus relaciones reales y simbólicas con el mundo, el etnógrafo, venga de donde viniere, se encuentra en las raíces mismas de su propia civilización" (Maurie 1981: 165)

LOS INUIT: CAZADORES DEL GRAN NORTE



Etimología

En la actualidad el origen de la palabra esquimal sigue sin aclararse. Algunas hipótesis afirman que procede de los términos *askimew* o *eskipot* de los indios algonquinos que significa "comedores de carne cruda", otras fuentes establecen su procedencia de la palabra *ayassime* de los indios montagnais que significa "constructores de raquetas de nieve". En cualquier caso, se trata de un término peyorativo ya que los inuit jamás se han denominado a sí mismos como esquimales. En 1977 en la primera Conferencia Circumpolar Inuit (ICC) celebrada en Barrow (Alaska) se decidió que se usaría el término inuit para designar cualquier grupo esquimal, con independencia del nombre que se diera a sí mismo localmente o en su lugar de origen. Inuit cuyo singular es inuk significa "seres humanos".

Los inuit y su medio

Los inuit viven en las regiones árticas de Alaska, Canadá, Groenlandia y Chukotka (Rusia) donde encontramos el clima más severo al que ha debido adaptarse el hombre y en el cual ha logrado sobrevivir. Como habitantes de un área que cubre más de 5.150 km de extensión, los inuit disfrutan de un territorio geográfico mayor que cualquier otro grupo indígena del mundo, a pesar de tener una menor densidad de población. En la actualidad son unos 150.000, según datos estadísticos de la Conferencia Circumpolar Inuit (ICC) que es la organización internacional que representa los intereses de los inuit. Gracias a sus habilidades, al ingenio y a su inteligencia práctica por saber aprovechar al máximo los escasos recursos existentes en su medio, se ha considerado a los inuit como la más notable y avanzada cultura de cazadores del mundo.

Una cultura milenaria

Aunque es difícil establecer con exactitud el origen de los inuit, por lo que a fechas se refiere, los científicos están de acuerdo en afirmar que este pueblo milenario, al igual como sucedió en otros lugares del mundo, es producto de una serie de etapas evolutivas que se desarrollaron en el Ártico americano y cuyo origen se remonta a las Culturas de Tradición Microlítica Ártica (2500 a.C - 900 a.C). Desde Alaska, y coincidiendo con dos fases de calentamiento climático (2500-1500 a.C y 900-1100 d.C.), el hombre llegó hasta el Ártico Canadiense y Groenlandia. La Cultura Norton (500 a.C - 800 d.C), considerada como los antepasados directos más antiguos de los inuit actuales, la Cultura Thule (1000 - 1800 d.C), justo la antecesora a éstos, y la Cultura Dorset (800 a.C - 1400 d.C), establecerían las bases culturales definitivas que caracterizarían a los inuit históricos.

La llegada del hombre blanco

"... los blancos llevaron a los indígenas la plaga de las enfermedades infecciosas, los debilitaron con las bebidas alcohólicas, los volvieron codiciosos e indolentes, ofreciéndoles el uso de armas de fuego" (Zavatti 1967: 188).

Cuando en el s. XIII Marco Polo llegó procedente de Catay con la noticia de haber encontrado tierras ricas y exóticas, las principales potencias europeas iniciaron la búsqueda de un paso por el noreste (Noruega, Rusia, Siberia) y otro por el noroeste (Ártico Canadiense y Alaska) que les permitieran llegar por mar a Catay evitando así las tribus hostiles que habitaban a lo largo de la ruta de la seda. Sin embargo, los primeros barcos europeos que buscaban el Paso del Noroeste no llegaron a los territorios donde habitaban los inuit hasta prácticamente el S. XVI². En esta época existían 21 grupos inuit que, a pesar de tener rasgos comunes, poseían diferencias importantes debidas y condicionadas fundamentalmente al terreno geográfico en el que vivían y a los recursos naturales existentes en la zona. Estos grupos hablaban dialectos diferentes, todos procedentes de un tronco lingüístico común, la familia esquimal-aleutiana. En Alaska había una estructura social más jerarquizada, mientras que en otras zonas la figura del jefe de tribu era sustituida por el *angakok* (chamán), por los cazadores más diestros o por los ancianos, encargados todos ellos de aconsejar pero no dirigir al resto del grupo.

En perfecta simbiosis con la naturaleza

Los inuit "pueden ser un pueblo tan frío y duro como su tierra. Pero pueden ser amables y tiernos, de risa fácil y alegres, tan efímeramente como lo es su tierra" (Simon 2001: 148).

Estigmatizados y aculturizados desde el mismo momento en que el *kabloonak*, el hombre blanco, pisó sus tierras, los inuit han luchado no sólo contra la presencia del "otro" en su "mundo" sino también contra sí mismos, puesto que sus hábitos culturales se han visto modificados por la penetración de nuevos valores económicos y sociales procedentes de Occidente. El mantenimiento de un equilibrio entre el mundo natural y el mundo espiritual, el respeto por todas las fuerzas y elementos de la naturaleza y el desarrollo de unas normas de convivencia y a unas estrategias de supervivencia, han permitido a los inuit y a sus antepasados sobrevivir durante milenios en un medio tan hostil y duro como es el Ártico. En la actualidad, han sabido combinar de una manera eficaz, modernidad y tradición, manteniendo además este equilibrio ecológico en un lugar donde es tan fácil la muerte como difícil la vida. Aún así, existen entre los inuit ciertos desajustes sociales, económicos y culturales que han motivado, junto con el alcohol y la posesión de armas, que tengan uno de los índices de suicidio más altos del mundo.

El legado inuit

En la actualidad numerosos ejemplos nos permiten observar la importancia de esta cultura en el mundo moderno. Sedna, la diosa del mar entre los inuit, es el nombre puesto al objeto más grande encontrado girando alrededor del sol desde el descubrimiento de Plutón en 1930.³

Sus obras artísticas han conseguido el reconocimiento internacional y ninguna de las grandes ciudades en la historia del arte, como París, Florencia, Roma, Nueva York o Amsterdam, alcanzó jamás el número de artistas per cápita que tiene actualmente Cape Dorset (Nunavut, Canadá) y sin embargo, los inuit no tienen una palabra concreta para referirse al arte.

La dieta tradicional inuit, motivo de numerosos estudios, ha sido considerada como una de las más sanas del mundo. Gracias al alto consumo de ácidos grasos Omega 3 (14-15 gramos al día) son inmunes a muchas de las enfermedades más frecuentes del mundo occidental como por ejemplo el infarto de miocardio, la diabetes o el hipertiroidismo. Hoy día podemos beneficiarnos de los resultados obtenidos en las investigaciones realizadas sobre esta dieta tradicional.

◀ En muchos lugares, los inuit todavía se desplazan durante la mayor parte del año en trineos tirado por perros como hacían sus antepasados (Distrito de Avanersuaq, Groenlandia 2004).

¹ En este artículo se ha recurrido al término esquimal si las fuentes informativas utilizadas han hecho uso de él.

² El primer contacto con los europeos se produjo entre los *dorset* (no los inuit) y los vikingos que colonizaron Groenlandia en el 985 d.C.

³ Sedna fue visto por primera vez el 14 de Noviembre del 2003, pero no fue hasta el 15 de marzo del 2004 que su hallazgo se hizo oficial.

- ▼ Muchos inuit todavía pescan y cazan de una forma tradicional sobre la banquisa de hielo (Distrito de Avanersuaq, Groenlandia 2004).
- ▼ Aunque ya no viven en ellos, los inuit siguen enseñando a las futuras generaciones la técnica de construcción de los *iglugiap*, (Barrow Strait, Nunavut 2006)



El famoso kayak o *Qajaq*, que ya se utilizaba hace más de 4000 años y el iglú de nieve, *iglugiap* o *igluvigak* (invento de la Cultura Dorset) que es una de las construcciones más fascinantes e ingeniosas que el hombre ha realizado nunca, utilizando el frío para protegerse de él, se han convertido con el tiempo en símbolos universales identificativos de la cultura inuit y en muchos lugares del mundo, aún se navega en kayak o se construyen iglúes de nieve; es el homenaje a un pueblo conocido más por su nombre que por su cultura, pero que sin embargo, está presente entre nosotros.

Una lucha que no cesa

En los últimos 25 años, los inuit han logrado ciertas mejoras sociales y una mayor autonomía política. En 1977 crean la Conferencia Circumpolar Inuit (ICC). El 1 de mayo de 1979, Groenlandia consigue la autonomía gubernamental respecto a Dinamarca pasándose a llamar oficialmente "Kalaallit Nunaat" ("La tierra de los groenlandeses"). El 1 de abril de 1999 se crea la provincia autónoma de Nunavut ("Nuestra tierra") y el 22 de junio del 2005, hace lo propio Nunatsiavut ("Nuestra hermosa tierra") ambos territorios pertenecientes al Canadá.

Los inuit en la actualidad se han convertido en un espejo en el que se miran muchos pueblos indígenas que luchan por su autodeterminación. El ejemplo inuit nos ayuda a entender como éramos y vivíamos en el pasado. Su existencia condiciona nuestro futuro porque el problema medioambiental nos afecta a todos por un igual, aunque a ellos primero. Si respetamos nuestro mundo, respetaremos también el suyo, pero ¿seremos capaces de hacerlo? 🌀

BIBLIOGRAFÍA

DAMAS, DAVID, Editor (1984): *Handbook of North American Indians. Arctic*. V.5 Smithsonian Institution. W. C Sturtevant General Editor. Washington

MALAUURIE, J. (1981): *Los esquimales del Polo. Los últimos reyes de Thule*. Aventura Viva. Ediciones Grijalbo, S.A. Barcelona.

SAYNOR, REG & RYAN, FRANK. DRS. (1992): *La dieta del esquimal: cómo prevenir los ataques cardíacos*. Ediciones B, S.A. Barcelona.

SIMON, A. (2001): *Rumbo norte hacia la noche*. Editorial Paidotribo S.A Barcelona.

ZAVATTI, SILVIO. (1967): *El Polo Ártico*. Nueva Colección Labor. Editorial Labor S.A. Barcelona.